

ปัจจัยที่มีอิทธิพลต่อการปฏิบัติการสอนในสถานศึกษาของนักศึกษา  
คณะศึกษาศาสตร์ สาขาวิชาการสอนภาษาไทย วิทยาลัยศาสนศาสตร์ยโสธร  
Factors Affecting the Teaching Practices of Students in the Faculty of  
Education Thai Language Teaching Program Yasothon Buddhist College

จีรภา คำแสน

Jeerapa Camsaen

พระมหานพรัตน์ ขนติธมโม (ศิลากุล)

Phramaha Nopparat Khantithammo (Silakul)

พีรพงษ์ แสนสิง

Pirapong Saensing

e-mail: jeerapakamsaen@gmail.com

### บทคัดย่อ

การวิจัยในครั้งนี้มีวัตถุประสงค์เพื่อศึกษาสภาพปัญหาและปัจจัยที่มีต่อความสำเร็จในการปฏิบัติการสอนของนักศึกษาคณะศึกษาศาสตร์ สาขาวิชาการสอนภาษาไทย ชั้นปีที่ 4 ประจำปีการศึกษา 2566 และนำผลการวิจัยและข้อเสนอแนะจากการวิจัยไปบูรณาการประยุกต์ใช้ในการจัดการเรียนการสอนและการฝึกปฏิบัติการสอนของนักศึกษาคณะศึกษาศาสตร์ สาขาวิชาการสอนภาษาไทย กลุ่มเป้าหมาย จำนวน 50 คน สถิติที่ใช้ในการวิจัย ประกอบด้วยค่าร้อยละ ค่าเฉลี่ย ( $\mu$ ) และส่วนเบี่ยงเบนมาตรฐาน ผลการวิจัยพบว่าสภาพปัญหาของการฝึกสอนประกอบด้วย ด้านสื่อการสอนไม่พอเพียง มีค่าอยู่ในระดับมาก ( $\mu = 4.40$ ) ด้านสภาพห้องเรียนไม่เอื้ออำนวยต่อการจัดกิจกรรม มีค่าอยู่ในระดับมาก ( $\mu = 4.36$ ) และด้านการวางแผนและบทบาทหน้าที่ของครู มีค่าอยู่ในระดับมาก ( $\mu = 4.30$ ) และปัจจัยที่มีต่อความสำเร็จในการปฏิบัติการสอน ประกอบด้วย ความอดทน ความเข้าใจ และความเอาใจใส่ต่อผู้เรียน มีค่าอยู่ในระดับมากที่สุด ( $\mu = 4.65$ ) ความรู้ ความเชี่ยวชาญ และประสบการณ์ของผู้ฝึกสอน มีค่าอยู่ในระดับมาก ( $\mu = 4.41$ ) และความคิดสร้างสรรค์และความสามารถในการแก้ปัญหา มีค่าอยู่ในระดับมาก ( $\mu = 4.38$ ) ตามลำดับ ข้อเสนอแนะในการปรับปรุงพัฒนา ประกอบด้วยการสร้างแรงบันดาลใจนักศึกษาฝึกปฏิบัติการสอนอย่างต่อเนื่อง การกำกับติดตามของคณาจารย์และครูพี่เลี้ยง การประเมินผลการฝึกปฏิบัติการสอนตามสภาพจริง และการมอบรางวัลแห่งความสำเร็จ

**คำสำคัญ:** การปฏิบัติการสอน, การสอนภาษาไทย, วิทยาลัยศาสนศาสตร์ยโสธร

## Abstract

The objective of this research is to study the problems and factors influencing the success of teaching practice among fourth-year students majoring in Thai Language Education at the Faculty of Education for the academic year 2023. The findings and recommendations from the research will be integrated and applied to the management of teaching and the practical training of these students. The target group consists of 50 students. The statistics used in the research include percentage, mean, and standard deviation. The results revealed that the problems in teaching practice included inadequate teaching materials, which was rated at a high level ( $\mu = 4.40$ ); an unproductive classroom environment for organizing activities, rated at a high level ( $\mu = 4.36$ ); and planning and the role of the teacher, rated at a high level ( $\mu = 4.30$ ). The factors contributing to the success of teaching practice included patience, understanding, and attentiveness towards students, which were rated at the highest level ( $\mu = 4.65$ ); knowledge, expertise, and experience of the trainee, rated at a high level ( $\mu = 4.41$ ); and creativity and problem-solving ability, rated at a high level ( $\mu = 4.38$ ), respectively. The recommendations for improvement include continuously inspiring student teachers, close supervision by faculty and mentor teachers, real-world assessment of teaching practice, and rewarding achievements.

**Keywords:** Teaching Practices, Thai Language Teaching, Yasothon Buddhist College.

## บทนำ

คุณภาพการศึกษาและมาตรฐานการศึกษาเป็นหัวใจสำคัญในการปฏิรูปการศึกษา ปัจจุบันมีประเด็นและข้อสังเกตด้านคุณภาพและมาตรฐานการศึกษาที่หลากหลาย โดยเฉพาะอย่างยิ่งความชัดเจนในการกำหนดความหมายของคุณภาพและมาตรฐานสำหรับการศึกษา ซึ่งยังขาดภาพรวมที่เป็นอันหนึ่งอันเดียวกัน จึงทำให้การตรวจสอบประเมินผลเพื่อเร่งรัดพัฒนาคุณภาพการศึกษาชาติทิศทางและขาดความเป็นระบบที่สมบูรณ์ชัดเจน

สถานศึกษาจึงจำเป็นอย่างยิ่งที่จะต้องช่วยกันเพื่อหาวิธีการที่ดีที่สุดที่จะนำผู้เรียนไปสู่ความสำเร็จ (สถาบันทดสอบการศึกษาแห่งชาติ, 2564)

ส่วนที่ผู้เกี่ยวข้องทั้งผู้บริหารสถานศึกษา อาจารย์ และบุคลากรทางการศึกษาที่รับผิดชอบจะต้องช่วยกันหาทางอย่างเต็มที่ในการช่วยยกระดับผลสัมฤทธิ์ของผู้เรียนให้สูงขึ้น เพราะผลสัมฤทธิ์ของผู้เรียนเป็นดัชนีชี้วัดคุณภาพของการเรียนการสอนของครูและคุณภาพการจัดการศึกษาของผู้บริหารการศึกษา เมื่อมีการประมวลผลประเด็นเรื่องคุณภาพมีส่วนตรงกันที่สะท้อนเรื่องการจัดการเรียนการสอนของอาจารย์ การบริหารจัดการจัดการของผู้บริหารสถานศึกษา และวิธีการเรียนรู้ของผู้เรียน ดังนั้น จึงเป็นความรับผิดชอบที่ทุกฝ่ายจะต้องร่วมกันหาแนวทางในการพัฒนาสัมฤทธิ์ผลทางการเรียนของผู้เรียนทุกระดับทั้งในระบบและนอกระบบให้สูงขึ้น เพื่อตอบโจทย์แผนการศึกษาแห่งชาติ พ.ศ. 2545-2559 ([www.onec.go.th](http://www.onec.go.th)) ที่ได้กล่าวว่า ครูมีปัญหาด้านคุณภาพการสอน ครูบางคนไร้ศีลธรรม จริยธรรม ซึ่งมีผลต่อการศึกษาของเด็กอย่างมาก และจากการศึกษาของสำนักงานเลขาธิการสภาการศึกษา (2552) ได้ศึกษาปัญหาการผลิตและการพัฒนาครูในระหว่างปี พ.ศ. 2542-2550 สรุปได้ว่า หลักสูตรการผลิตครูไม่สอดคล้องกับการปฏิบัติจริง ขาดการประสานงานระหว่างหน่วยผลิตและหน่วยใช้ครู คุณภาพบัณฑิตยังไม่เป็นที่พึงพอใจ ความศรัทธาในวิชาชีพครูมีน้อย ทำให้ขาดคนดี คนเก่งมาเรียนครู ทำให้ขาดครูที่มีคุณภาพ ครูบางส่วนขาดจิตสำนึกในการเป็นครู ซึ่งสอดคล้องกับการอภิปรายในที่ประชุมอธิการบดีมหาวิทยาลัยราชภัฏ ของ เปรื่อง กิจรัตน์ภร (2543) ว่า การพัฒนาหลักสูตร การผลิตครู และการจัดการการเรียนการสอนสำหรับนักศึกษาครูยังไม่สอดคล้องกับการพัฒนาการศึกษาที่ส่งผลต่อการพัฒนาคน (เยาวชน) ในสังคมและประเทศชาติ และได้สอดคล้องกับ รุ่ง แก้วแดง (2546) ที่กล่าวว่า การผลิตครูจำเป็นต้องสร้างครูยุคใหม่ ซึ่งไม่ใช่ครูที่มายืนสอนหน้าชั้นเรียนโดยใช้ชอล์ก (chalk) กับ กระดานดำ (chalkboard) เพียงอย่างเดียวและสอนโดยการบอกให้จดหรือท่องจำอย่างในอดีต แต่จะต้องเป็นครูที่คอยช่วยเหลืออำนวยความสะดวกในการเรียน การจัดการกิจกรรม

วาโร เพ็งสวัสดิ์. (2551) สะท้อนถึงประเด็นปัญหาและสรุปปัญหาของการจัดการเรียนการสอนของครูในระดับประถมศึกษาและมัธยมศึกษาของประเทศไทย ซึ่งพบประเด็นปัญหาหลัก ๆ คือ (1) ปัญหาความเบื่อหน่ายต่อการเรียน ง่วงและหลับในห้องเรียนและเด็กไม่สนใจในการเรียน (2) ปัญหาในห้องเรียน เช่น นักเรียนเข้าห้องเรียนไม่ตรงเวลา ไม่สนใจฟังคุณเล่นคุโยโทรศัพท์ ไม่ส่งงานหรือส่งงานไม่ตรงเวลา ทำข้อสอบไม่ได้หรือได้คะแนนน้อยถามคำถามแล้วเด็กไม่มีปฏิกิริยาโต้ตอบกลับมา นักเรียนเห็นครูเป็นเพื่อน ไม่รู้กาลเทศะ เป็นต้น (3) ปัญหาการจัดการเรียนการสอนที่ยึดครูเป็นศูนย์กลาง (4) ปัญหาจากตัวของ

นักเรียนและผู้ปกครอง (5) ปัญหาความไม่เสมอภาคในการได้รับบริการทางการศึกษา (6) ปัญหาในการเรียนการสอน (7) ปัญหาการไม่พูดของเด็กในชั้นเรียน (8) ปัญหาความไม่เสมอภาคในการได้รับบริการทางการศึกษา (9) ปัญหาในการเรียนการสอน (10) ปัญหาด้านครูฝึกสอน จากการสำรวจดังที่กล่าวมาจะพบได้ว่า การศึกษา การบริหารการศึกษา และการจัดการเรียนการสอน รวมทั้งกระบวนการผลิตครูที่มีคุณภาพเป็นหัวใจที่สำคัญต่อเยาวชนทุกระดับ การผลิตบัณฑิตที่มีคุณภาพตามความต้องการของผู้ใช้บัณฑิตเป็นภารกิจหลักของทุกมหาวิทยาลัยที่จะพัฒนาคนและพัฒนาประเทศ

วรเชษฐ์ โทอิน (2566) ได้สรุปปัญหา อุปสรรค และข้อเสนอแนะจากประสบการณ์ในการฝึกสอนของนักศึกษา คณะศึกษาศาสตร์ สาขาวิชาการสอนภาษาไทย วิทยาลัยศาสนศาสตร์ยโสธร จากปีการศึกษา 2560 – 2564 ดังนี้ (1) นักศึกษาครูหลายคนวิตกกังวลกับการฝึกประสบการณ์วิชาชีพหรือการฝึกสอนเป็นอย่างมาก หลายๆ คน เลือกไม่ถูกว่าจะไปโรงเรียนไหนดี จะไปกับเพื่อนหรือจะกลับไปโรงเรียนเดิมใกล้บ้านใกล้ครอบครัวดี และโรงเรียนที่เราเลือกไปนั้นจะมีสภาพแวดล้อมอย่างไร ผู้บริหาร คณะครู จะเป็นมิตรกับเราหรือไม่ (2) การเลือกโรงเรียนขนาดใหญ่เป็นอันดับแรก เพราะเราจะได้รับประสบการณ์และโอกาสต่าง ๆ ที่โรงเรียนขนาดเล็กไม่มี (3) ทฤษฎีต่าง ๆ ที่เรียนมาช่วยเราได้แค่บางส่วนเท่านั้น นอกนั้นอาศัยประสบการณ์ตรง (4) การวางตัวของนักศึกษาฝึกสอนอย่าเลือกอยู่ฝ่ายใดฝ่ายหนึ่งให้ทำตัวเป็นกลางจะดีที่สุด (5) ทำดีมาร้อยครั้งไม่สู้ทำผิดแค่ครั้งเดียว เพราะฉะนั้น พยายามทำตัวให้ดีและน่ารักอยู่เสมอ (6) ถึงแม้จะเป็นแค่ครูฝึกสอนแต่ก็ถือว่าเป็นครู จงรักษาระยะห่างกับนักเรียนอย่าสนิทสนมจนเกินไป (7) จงรับฟังคำตำหนิจากครูท่านอื่น ปฏิบัติหน้าที่ที่ได้รับมอบหมายให้เต็มความสามารถโดยเฉพาะการเตรียมการสอนช่วยได้มากเลยทีเดียว มีปัญหาให้ปรึกษาเพื่อนหรือครูพี่เลี้ยง

มหาวิทยาลัยมหามกุฏราชวิทยาลัย วิทยาลัยศาสนศาสตร์ยโสธร เป็นสถาบันการศึกษาแห่งหนึ่งในระดับอุดมศึกษาในส่วนภูมิภาคอีสานแห่งหนึ่งที่มีหน้าที่สำคัญคือ การผลิตบัณฑิตเพื่อเป็นกำลังคนในสาขาวิชาการต่าง ๆ ในระดับอุดมศึกษา โดยส่งเสริมและมุ่งเน้นเพื่อพัฒนาสร้างสรรค่นักศึกษาให้เป็นผู้มีความรู้ ความสามารถ และมีคุณธรรมระดับสูงในสาขาวิชาต่าง ๆ โดยเฉพาะการประยุกต์ทฤษฎีไปสู่การปฏิบัติ เพื่อให้เกิดการพัฒนาประเทศและสามารถรองรับการเปลี่ยนแปลงในด้านเศรษฐกิจ สังคม การศึกษา วัฒนธรรม และสิ่งแวดล้อมเพื่อการพัฒนาที่ยั่งยืน คณะศึกษาศาสตร์ สาขาวิชาการสอนภาษาไทย เปิดการจัดการเรียนการสอนในระดับปริญญาตรี เนื่องจากการศึกษาเป็นรากฐานที่สำคัญประการหนึ่งในการสร้างสรรค์ความเจริญก้าวหน้าและแก้ไขปัญหาต่าง ๆ ในสังคม การศึกษาเป็นกระบวนการที่จะช่วยให้บุคคลได้พัฒนาตนเองตลอดชีวิตสามารถ

พัฒนาศักยภาพและความสามารถด้านต่าง ๆ ที่จะดำรงชีพได้อย่างมีความสุขและรู้เท่าทัน การเปลี่ยนแปลงไปตามสภาพทางสังคม เศรษฐกิจในปัจจุบัน การที่จะพัฒนาในด้านการ จัดการเรียนการสอนให้บรรลุจุดมุ่งหมายของพระราชบัญญัติการศึกษาแห่งชาติได้อย่างมี ประสิทธิภาพนั้น ปัจจัยหลักที่มีความสำคัญอย่างยิ่งประการหนึ่ง คือ ครูอาจารย์และ บุคลากรทางการศึกษาที่จะขับเคลื่อนพลังการปฏิรูปการศึกษา จะต้องมีความรู้ความเข้าใจ ในการจัดการเรียนการสอนที่ยึดผู้เรียนเป็นสำคัญ เพื่อพัฒนาผู้เรียนให้เป็นคนเก่ง คนดี มี ความสุข การเข้าใจปัญหากระบวนการฝึกสอนของนักศึกษาฝึกสอน การหาแนวทางป้องกัน และแก้ไขกระบวนการจัดการเรียนการสอน พร้อมทั้งพัฒนาแนวทางหรือเทคนิคใหม่ในการ จัดการเรียนการสอนนับว่าเป็นปัญหาสำคัญของระบบการศึกษา

ดังนั้น ผู้วิจัยตระหนักถึงความสำคัญในการปรับปรุงและพัฒนาการจัดการเรียน การสอนภาษาไทยให้สอดคล้องกับความต้องการของผู้เรียนอย่างแท้จริง และกระบวนการ แก้ไขปัญหาของนักศึกษาฝึกสอน พร้อมทั้งการหาทางแก้ไขปัญหาดังกล่าว ผู้วิจัยจึงสนใจ ศึกษาถึงปัจจัยที่มีอิทธิพลต่อการปฏิบัติการสอนในสถานศึกษาของนักศึกษาคณะ ศึกษาศาสตร์ สาขาวิชาการสอนภาษาไทย วิทยาลัยศาสนศาสตร์ยโสธร ใน 5 ด้าน คือ (1) ด้านรายวิชาในหลักสูตร (2) ด้านผู้สอน (3) ด้านวิธีการสอนและกิจกรรมการเรียนการสอน (4) ด้านการวัดและประเมินผลการเรียนการสอน และ (5) ด้านปัจจัยสนับสนุนการเรียน การสอน เพื่อใช้เป็นแนวทางในการปรับปรุงและพัฒนาการจัดการหลักสูตรให้เกิดผลดีแก่ ผู้เรียน นักศึกษาฝึกสอน และทำให้การปฏิบัติในการสอนในสถานศึกษาของนักศึกษา คณะ ศึกษาศาสตร์ สาขาวิชาการสอนภาษาไทย ชั้นปีที่ 4 ได้มีประสิทธิภาพและประสิทธิผล

### วัตถุประสงค์การวิจัย

1. เพื่อศึกษาสภาพปัญหาที่มีต่อการปฏิบัติการสอนในสถานศึกษาของนักศึกษา คณะศึกษาศาสตร์ สาขาวิชาการสอนภาษาไทย ชั้นปีที่ 4 วิทยาลัยศาสนศาสตร์ยโสธร ปี การศึกษา 2566
2. เพื่อศึกษาปัจจัยที่มีอิทธิพลต่อการปฏิบัติการสอนในสถานศึกษาของนักศึกษา คณะศึกษาศาสตร์ สาขาวิชาการสอนภาษาไทย ชั้นปีที่ 4 วิทยาลัยศาสนศาสตร์ยโสธร ปี การศึกษา 2566
3. เพื่อนำผลการวิจัยและข้อเสนอแนะจากการวิจัยไปบูรณาการประยุกต์ใช้ในการ จัดการเรียนการสอนและการฝึกปฏิบัติการสอนของนักศึกษาคณะศึกษาศาสตร์ สาขาวิชา การสอนภาษาไทย วิทยาลัยศาสนศาสตร์ยโสธร

## ระเบียบวิธีวิจัย

การวิจัยเรื่อง “ปัจจัยที่มีอิทธิพลต่อการปฏิบัติการสอนในสถานศึกษาของนักศึกษาคณะศึกษาศาสตร์ สาขาวิชาการสอนภาษาไทย วิทยาลัยศาสนศาสตร์ยโสธร เป็นการวิจัยเชิงปริมาณ (quantitative research) ซึ่งมีวิธีดำเนินการวิจัยดังต่อไปนี้

### 1. กลุ่มเป้าหมาย

ประชากรกลุ่มเป้าหมายที่ใช้ศึกษาวิจัยในครั้งนี้ คือ นักศึกษาฝึกปฏิบัติการสอน คณะศึกษาศาสตร์ สาขาวิชาการสอนภาษาไทย ชั้นปีที่ 3-4 วิทยาลัยศาสนศาสตร์ยโสธร จำนวน 25 รูป/คน และครูพี่เลี้ยง จำนวน 25 คน รวมทั้งสิ้น 50 รูป/คน ผู้วิจัยศึกษากลุ่มเป้าหมายทั้งหมดโดยการหาค่าพารามิเตอร์ ( $\mu$ )

### 2. การสร้างและตรวจสอบคุณภาพเครื่องมือการวิจัย

1) ศึกษาเอกสารแนวคิดและงานวิจัยที่เกี่ยวข้องกับปัจจัยที่มีอิทธิพลต่อการปฏิบัติการสอนในสถานศึกษาของนักศึกษาที่ฝึกปฏิบัติการสอน ชั้นปีที่ 4 ของหลักสูตร

2) กำหนดโครงสร้างของเครื่องมือและเนื้อหาเสนอผู้ทรงคุณวุฒิเพื่อตรวจสอบความถูกต้องและการปรับแก้ไขให้มีความสมบูรณ์ตามระเบียบวิธีวิจัย

3) สร้างแบบสอบถามมาตราส่วนประมาณค่า 5 ระดับ เพื่อสอบถามความคิดเห็นเกี่ยวกับปัจจัยที่มีอิทธิพลต่อการปฏิบัติการสอนในสถานศึกษาของนักศึกษาที่ฝึกปฏิบัติการสอน ชั้นปีที่ 5 คณะศึกษาศาสตร์ สาขาวิชาการสอนภาษาไทย

4) นำแบบสอบถามเสนอผู้ทรงคุณวุฒิเพื่อตรวจสอบเนื้อหาและภาษาที่ใช้ในการวิจัย หากมีข้อบกพร่องนำมาปรับปรุงแก้ไข พร้อมทั้งนำเสนอใหม่จนกว่าจะได้ความสมบูรณ์มากที่สุด

5) นำคำถามและเนื้อหาตามจุดมุ่งหมายของการวิจัยไปให้ผู้เชี่ยวชาญ จำนวน 3 ท่าน ลงความเห็นและให้คะแนนเพื่อใช้คำนวณค่าดัชนีความสอดคล้องระหว่างข้อคำถามกับจุดมุ่งหมายของการวิจัย (Index of Item-Objective Congruence : IOC) โดยคะแนนรายชื่อที่ได้จากการพิจารณาของผู้เชี่ยวชาญ ทั้ง 3 ท่าน ดังนี้

คะแนนเท่ากับ +1 เมื่อแน่ใจว่าข้อคำถามตรงตามจุดมุ่งหมายที่ตั้งไว้

คะแนนเท่ากับ 0 เมื่อไม่แน่ใจหรือข้อคำถามมีลักษณะคลุมเครือไม่ชัดเจน

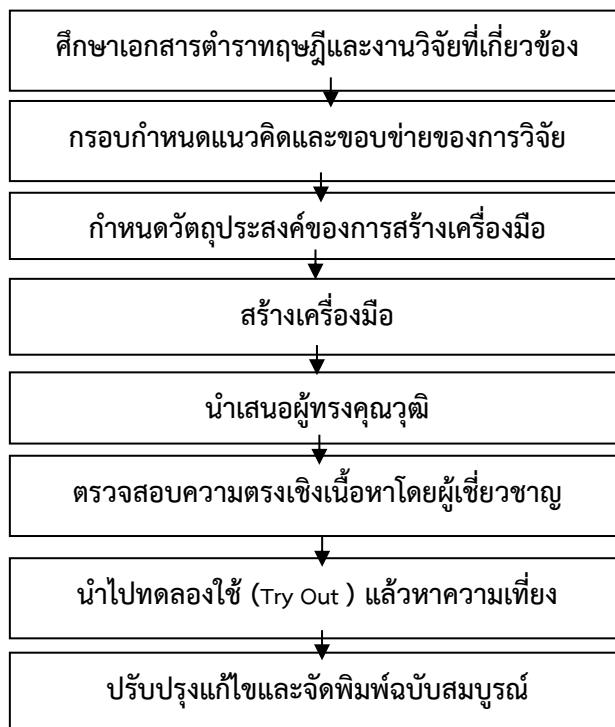
คะแนนเท่ากับ -1 เมื่อแน่ใจว่าข้อคำถามไม่ตรงตามจุดมุ่งหมายที่ตั้งไว้

เกณฑ์การพิจารณาเลือกข้อคำถามโดยพิจารณาจากข้อคำถามที่มีค่าดัชนีความสอดคล้องไม่ต่ำกว่า 0.50 ถ้าข้อคำถามใดมีค่าดัชนีความสอดคล้องต่ำกว่า 0.50 ต้องนำไป

ปรับปรุงแก้ไขตามข้อเสนอแนะ หากผลการตรวจสอบคุณภาพขอเครื่องมือ พบว่า ค่าถามข้อใดมีค่าดัชนีความสอดคล้องสูงกว่า 0.50 ขึ้นไป จึงนำไปใช้เก็บรวบรวมข้อมูล ผลการตรวจสอบสรุปประเด็นโดยหาค่า IOC ได้ทั้งฉบับเท่ากับ 1.00 (ภาคผนวก)

6) นำแบบสอบถามที่ปรับปรุงแล้วไปทดลองใช้ (Try out) กับกลุ่มนักศึกษาฝึกปฏิบัติการสอน ชั้นปีที่ 4 คณะศึกษาศาสตร์ สาขาวิชาการสอนภาษาไทย วิทยาลัยศาสนศาสตร์เฉลิมพระเกียรติกาฬสินธุ์ จังหวัดกาฬสินธุ์ ที่ไม่ใช่กลุ่มตัวอย่าง จำนวน 30 รูป/คน เพื่อตรวจสอบความเข้าใจภาษา คำชี้แจงต่างๆ ของแบบสอบถาม และวิเคราะห์หาคุณภาพของแบบสอบถามคือค่าความเที่ยง (Reliability) โดยหาค่าสัมประสิทธิ์แอลฟา (Alpha Coefficient) ของครอนบาค (Cronbach, 1970: 161 อ้างถึงใน ดวงดาวทองผ่อง, 2545) ได้ค่าความเชื่อมั่นของแบบสอบถาม เท่ากับ 0.88 (ภาคผนวก)

7) จัดพิมพ์เครื่องมือแบบสอบถามฉบับสมบูรณ์แล้วนำไปเก็บข้อมูลในการวิจัยโดยมีขั้นตอนการสร้างเครื่องมือเป็นไปตามภาพประกอบที่ 1.1 ดังนี้



ภาพประกอบที่ 1.1 แสดงขั้นตอนการสร้างเครื่องมือที่ใช้ในการวิจัย

### 3. การเก็บรวบรวมข้อมูล

การวิจัยครั้งนี้เป็นการวิจัยในชั้นเรียน ผู้วิจัยได้ไม่ได้ขอจริยธรรมในการวิจัย แต่ได้อธิบายให้ผู้ตอบแบบสอบถามให้ทราบถึงวัตถุประสงค์ในการวิจัย ทั้งได้เก็บแบบสอบถามไว้เป็นความลับอีกด้วย ผู้วิจัยได้กำหนดวิธีการเก็บรวบรวมข้อมูลตามขั้นตอน ดังนี้

1) ขออนุญาตและขอหนังสืออนุเคราะห์เก็บรวบรวมข้อมูลในการวิจัย จากมหาวิทยาลัยมหามกุฏราชวิทยาลัย วิทยาลัยศาสนศาสตร์โสธร ไปถึงผู้อำนวยการโรงเรียนที่นักศึกษาได้ฝึกปฏิบัติการสอนอยู่ในปัจจุบัน เพื่อขออนุญาตใช้พื้นที่การวิจัย

2) ขออนุญาตและขอหนังสืออนุเคราะห์เก็บรวบรวมข้อมูลในการวิจัย ไปยื่นต่อกลุ่มเป้าหมายการวิจัยที่ได้รับการสุ่มสำหรับเก็บรวบรวมข้อมูลพร้อมกับเครื่องมือสำหรับเก็บรวบรวมข้อมูลเพื่อทำการศึกษาวิจัย

3) ชี้แจงให้กับผู้ที่ตอบแบบสอบถามให้เข้าใจในการตอบแบบสอบถามแล้วให้ตอบแบบสอบถามตามจำนวนของประชากรกลุ่มตัวอย่าง

4) เก็บรวบรวมแบบสอบถามกลับคืนหลังกรอกข้อมูลเสร็จสิ้น

5) ตรวจสอบความสมบูรณ์ของแบบสอบถามที่ได้รับกลับคืนมาแล้วนำไปดำเนินการวิเคราะห์ข้อมูลต่อไป

### 4. การวิเคราะห์ข้อมูล

#### ก. ขั้นตอนการประมวลผลข้อมูล

1) ตรวจสอบวิเคราะห์แบบสอบถามเกี่ยวกับสถานภาพของผู้ตอบแบบสอบถามวิเคราะห์โดยการนำมาแจกแจงความถี่ (Frequency) และร้อยละ (Percentage) (ประเวศ เวชชะ, 2561)

2) วิเคราะห์แบบสอบถามเกี่ยวกับปัจจัยที่มีอิทธิพลต่อการปฏิบัติการสอนในสถานศึกษาของนักศึกษาคณะศึกษาศาสตร์ สาขาวิชาการสอนภาษาไทย วิทยาลัยศาสนศาสตร์โสธร ปีการศึกษา 2566 วิเคราะห์โดยหาค่าพารามิเตอร์ ( $\mu$ ) และส่วนเบี่ยงเบนมาตรฐาน ( $\sigma$ ) (ประเวศ เวชชะ, 2561)

#### ข. การแปลความหมายข้อมูล

ในการแปลความหมายข้อมูล ( $\mu$ ) ของ (ประเวศ เวชชะ, 2561) ซึ่งกำหนดไว้ดังนี้

ค่าเฉลี่ย	4.51 – 5.00	หมายถึง มีความเห็นด้วยอยู่ในมากที่สุด
ค่าเฉลี่ย	3.51 – 4.50	หมายถึง มีความเห็นด้วยอยู่ในมาก
ค่าเฉลี่ย	2.51 – 3.50	หมายถึง มีความเห็นด้วยอยู่ในปานกลาง



ค่าเฉลี่ย 1.51 – 2.50 หมายถึง มีความเห็นด้วยอยู่ในน้อย

ค่าเฉลี่ย 1.00 – 1.50 หมายถึง มีความเห็นด้วยอยู่ในน้อยที่สุด

วิเคราะห์ข้อเสนอแนะปัจจัยที่มีอิทธิพลต่อการปฏิบัติการสอนในสถานศึกษาของนักศึกษาคณะศึกษาศาสตร์ สาขาวิชาการสอนภาษาไทย วิทยาลัยศาสนศาสตร์ยโสธร ปีการศึกษา 2566 โดยหาค่าร้อยละ

5. สถิติที่ใช้ในการวิจัย

ก. สถิติพื้นฐาน

การวิเคราะห์ข้อมูลทางสถิติพื้นฐานโดยใช้เครื่องคอมพิวเตอร์โปรแกรมคอมพิวเตอร์สำเร็จรูป ได้แก่สถิติพื้นฐาน ดังนี้ (ประเวศ เวชชะ, 2561)

1) ค่าร้อยละ (Percentage) เพื่อวิเคราะห์ข้อมูลปัจจัยส่วนบุคคลของผู้ตอบแบบสอบถาม ประกอบด้วย เพศ อายุ และระดับการศึกษาโดยการใช้สูตร

$$\text{ร้อยละ} = \frac{\text{จำนวนที่ต้องการหา} \times 100}{\text{จำนวนทั้งหมด}}$$

2) ค่าเฉลี่ย ( $\mu$ ) โดยใช้สูตร

$$\mu = \frac{\sum x}{N}$$

เมื่อ  $\mu$  แทน ค่าเฉลี่ย

$\sum x$  แทน ผลรวมของคะแนนทั้งหมด

$N$  แทน จำนวนประชากร

3) ส่วนเบี่ยงเบนมาตรฐาน (Standard Deviation) โดยใช้สูตร

$$\sigma = \sqrt{\frac{n \sum x^2 - (\sum x)^2}{n(n-1)}}$$

เมื่อ SD แทน ส่วนเบี่ยงเบนมาตรฐาน

$\sum x^2$  แทน ผลรวมกำลังสองของคะแนนทั้งหมด

$(\sum x)^2$  แทน ผลรวมของคะแนนทั้งหมดยกกำลังสอง

$n$  แทน ขนาดของกลุ่มตัวอย่าง

ข. สถิติที่ใช้หาคุณภาพของเครื่องมือ

1) หาค่าเที่ยงตรงของแบบสอบถามโดยผู้เชี่ยวชาญและใช้ค่าดัชนี IOC (Index of Item – Objective Congruence)

2) หาอำนาจจำแนกของแบบสอบถามโดยวิธี Item – Total Correlation โดยวิธีใช้ค่าสัมประสิทธิ์สหสัมพันธ์ระหว่างคะแนนรายข้อกับคะแนนรวมทั้งฉบับ

3) หาค่าความเชื่อมั่น (Reliability) ของแบบสอบถามทั้งฉบับโดยใช้วิธีหาค่าสัมประสิทธิ์สหสัมพันธ์แอลฟา (Alpha Coefficient) ของครอนบัค (Cronbach)

### การแปลผลข้อมูล

วัตถุประสงค์ข้อที่ 1. เพื่อศึกษาสภาพปัญหาที่มีต่อการปฏิบัติการสอนในสถานศึกษาของนักศึกษาคณะศึกษาศาสตร์ สาขาวิชาการสอนภาษาไทย ชั้นปีที่ 4 วิทยาลัยศาสนศาสตร์ยโสธร ปีการศึกษา 2566 ผลการวิจัยพบว่า สภาพปัญหาของการฝึกสอนประกอบด้วย ด้านสื่อการสอนไม่พอเพียง มีค่าอยู่ในระดับมาก ( $\mu = 4.40$ ) ด้านสภาพห้องเรียนไม่เอื้ออำนวยต่อการจัดกิจกรรม มีค่าอยู่ในระดับมาก ( $\mu = 4.36$ ) และด้านการวางแผนและบทบาทหน้าที่ของครู มีค่าอยู่ในระดับมาก ( $\mu = 4.30$ )

วัตถุประสงค์ข้อที่ 2 เพื่อศึกษาปัจจัยที่มีอิทธิพลต่อการปฏิบัติการสอนในสถานศึกษาของนักศึกษาคณะศึกษาศาสตร์ สาขาวิชาการสอนภาษาไทย ชั้นปีที่ 4 วิทยาลัยศาสนศาสตร์ยโสธร ปีการศึกษา 2566 ผลการวิจัยพบว่า ปัจจัยที่มีต่อความสำเร็จในการปฏิบัติการสอน ประกอบด้วย ความอดทน ความเข้าใจ และความเอาใจใส่ต่อผู้เรียน มีค่าอยู่ในระดับมากที่สุด ( $\mu = 4.65$ ) ความรู้ ความเชี่ยวชาญและประสบการณ์ของผู้ฝึกสอน มีค่าอยู่ในระดับมาก ( $\mu = 4.41$ ) และความคิดสร้างสรรค์และความสามารถในการแก้ปัญหา มีค่าอยู่ในระดับมาก ( $\mu = 4.38$ ) ตามลำดับ

### อภิปรายผล

วัตถุประสงค์ที่ 1. เพื่อศึกษาสภาพปัญหาที่มีต่อการปฏิบัติการสอนในสถานศึกษาของนักศึกษาคณะศึกษาศาสตร์ สาขาวิชาการสอนภาษาไทย ชั้นปีที่ 4 วิทยาลัยศาสนศาสตร์ยโสธร ปีการศึกษา 2566 ผลการวิจัยพบว่า สภาพปัญหาของการฝึกสอนประกอบด้วย ด้านสื่อการสอนไม่พอเพียง มีค่าอยู่ในระดับมาก ( $\mu = 4.40$ ) ด้านสภาพห้องเรียนไม่เอื้ออำนวยต่อการจัดกิจกรรม มีค่าอยู่ในระดับมาก ( $\mu = 4.36$ ) และด้านการวางแผนและบทบาทหน้าที่ของครู มีค่าอยู่ในระดับมาก ( $\mu = 4.30$ ) ผลการวิจัยภาพรวมมีอยู่มนระดับมาก ทั้งนี้อาจเป็นเพราะว่า สถานการณ์การจัดการเรียนการสอนของสถานศึกษาหรือโรงเรียนระดับต่าง ๆ จะมีบริบทและความพร้อมที่แตกต่างกันและหลังจากช่วงโรคระบาดโควิดลดลงการจัดการเรียนการสอนมีความเปลี่ยนแปลงไปเป็นอย่างมาก ซึ่งสอดคล้องกับการของศึกษาของ ชมิตา เก้าเอี้ยน (2562) เรื่อง ปัจจัยที่ส่งผลต่อการปฏิบัติการสอนในชั้นเรียนภาษาและปริชาณความเชื่อด้านการสอนภาษาเพื่อการสื่อสารของนักศึกษาครู หลักสูตรครุศาสตร์ภาษาอังกฤษ - ความท้าทายต่อการจัดการศึกษาครู ใน

บริบทการฝึกประสบการณ์วิชาชีพครู ผลการวิจัยพบว่า (1) ปัญหาที่ถูกมองว่าเป็นสิ่งท้าทายในการจัดการสอนแนวทางสื่อสารในชั้นเรียนภาษาอังกฤษ ข้อมูลวิจัยสามารถแบ่งตามลักษณะที่เกี่ยวข้อง 4 ด้าน ผลการวิจัยพบว่า ปัญหาที่นักศึกษาครูภาษาอังกฤษส่วนใหญ่จัดเป็นปัจจัยที่มีอิทธิพล ทำลายต่อการสอนแนวสื่อสารจากจำนวนเฉลี่ยมากไปน้อยตามลำดับดังนี้ ดังนี้ ลำดับ 1. ปัจจัยที่เกี่ยวกับครู และปัจจัยที่เกี่ยวกับการบริหารการศึกษา และการจัดการศึกษา ลำดับ 2. ปัจจัยที่เกี่ยวกับหลักการ CLT ลำดับ 3. ปัจจัยที่เกี่ยวกับนักเรียน (2) ปริมาณปัญญาด้านการสอน ที่เกี่ยวกับการสอนภาษาแนวสื่อสาร เป็นไปในทางสนับสนุนการสอนภาษาแนวสื่อสารในระดับเล็กน้อย ทั้งก่อนและหลัง การฝึกประสบการณ์วิชาชีพครูในภาคการศึกษาที่ 1 โดยไม่พบการเปลี่ยนแปลงที่ชัดเจนในปริมาณปัญหาโดยรวม ผลการวิจัยที่สำคัญ คือ นักศึกษาครูภาษาอังกฤษในบริบทสามจังหวัดชายแดนใต้ เผชิญความท้าทายในการสอน คล้ายกับครูมือใหม่ในบริบทการสอนภาษาอังกฤษในฐานะภาษาต่างประเทศ ทั้งในไทยและหลายประเทศ และนักศึกษาครูมีความรู้ด้านการสอนแนวสื่อสาร แต่ไม่ได้มีปริมาณปัญญาด้านการสอนที่สนับสนุนแนวทางการสื่อสาร โดยเฉพาะเมื่อเผชิญสิ่งท้าทายในการปฏิบัติการสอน สอดคล้องกับการศึกษาของ สิทธิพร หาญลำพิง และคณะ (2566) ที่ศึกษาเรื่อง ปัจจัยที่ส่งผลต่อสมรรถนะของครูผู้สอนในสถานศึกษา อำเภอห้วยเม็ก สังกัดสำนักงานเขตพื้นที่การศึกษาประถมศึกษากาฬสินธุ์ เขต 2 จังหวัดกาฬสินธุ์ ผลการวิจัยพบว่า (1) ระดับสมรรถนะของครูผู้สอนโดยรวมอยู่ในระดับมาก (2) ปัจจัยที่ส่งผลต่อสมรรถนะของครูผู้สอน ได้แก่ ลักษณะงานที่ปฏิบัติ ทักษะการประกอบวิชาชีพครู และการสนับสนุนจากสังคม ร่วมกันทำนายได้ร้อยละ 33.60 อย่างมีนัยสำคัญทางสถิติที่ระดับ .05 และ (3) ข้อเสนอแนะเกี่ยวกับปัจจัยที่ส่งผลต่อสมรรถนะของครูผู้สอน ได้แก่ ควรพัฒนาความรู้และทักษะ ครูผู้สอนควรมีการพัฒนาความรู้และทักษะในเนื้อหาที่สอน ต้องค้นคว้าและปรับปรุงเนื้อหาการสอนให้เป็นไป ไปตามแนวคิดและแนวทางการศึกษาที่ทันสมัย ควรพัฒนาทักษะการสอน ครูผู้สอนควรมีการพัฒนาทักษะในการสอนเชิงปฏิบัติ ซึ่งรวมถึงการวางแผนการสอน การใช้เครื่องมือและเทคนิคการสอนที่เหมาะสม การสร้างบรรยากาศการเรียนรู้ที่กระตุ้นความคิดสร้างสรรค์และการเรียนรู้ที่มีความสุข ควรพัฒนาทักษะการประเมินผล ครูผู้สอนควรมีทักษะในการประเมินผลการเรียนรู้ของนักเรียนอย่างเป็นระบบและเป็นรายบุคคล ควรพัฒนาทักษะการจัดการเรียนรู้ ครูผู้สอนควรมีทักษะในการสร้างและจัดการกิจกรรมการเรียนรู้ที่สอดคล้องกับแนวคิดของการพัฒนาสมรรถนะทั้งในมิติทางความรู้ ทักษะ จิตใจ และจริยธรรม ควรพัฒนาทักษะสื่อสาร ครูผู้สอนควรมีทักษะการสื่อสารที่ดีในการติดต่อสื่อสารกับนักเรียน ผู้ปกครอง และผู้ร่วมงานทางการศึกษาอื่นๆ ควรพัฒนาทักษะการเรียนรู้ตลอดชีวิต ครูผู้สอนควรส่งเสริม

และสนับสนุนให้นักเรียนพัฒนาทักษะการเรียนรู้ที่จำเป็นสำหรับ การปรับตัวและเตรียมความพร้อมในการเรียนรู้ตลอดชีวิต

วัตถุประสงค์การวิจัยข้อที่ 2 เพื่อศึกษาปัจจัยที่มีอิทธิพลต่อการปฏิบัติการสอนในสถานศึกษาของนักศึกษาคณะศึกษาศาสตร์ สาขาวิชาการสอนภาษาไทย ชั้นปีที่ 4 วิทยาลัยศาสนศาสตร์ยโสธร ปีการศึกษา 2566 ผลการวิจัยพบว่า ปัจจัยที่มีต่อความสำเร็จในการปฏิบัติการสอน ประกอบด้วย ความอดทน ความเข้าใจ และความเอาใจใส่ต่อผู้เรียน มีค่าอยู่ในระดับมากที่สุด ( $\mu = 4.65$ ) ความรู้ ความเชี่ยวชาญและประสบการณ์ของผู้ฝึกสอน มีค่าอยู่ในระดับมาก ( $\mu = 4.41$ ) และความคิดสร้างสรรค์และความสามารถในการแก้ปัญหา มีค่าอยู่ในระดับมาก ( $\mu = 4.38$ ) ตามลำดับ สาเหตุที่ค้นพบข้อมูลในระดับมากที่สุดนี้อาจเป็นเพราะว่า ปัจจัยภายในบุคคล คือ ความอดทน ความเข้าใจ และความเอาใจใส่ต่อผู้เรียน ความรู้ ความเชี่ยวชาญและประสบการณ์ ความคิดสร้างสรรค์และความสามารถในการแก้ปัญหานับว่าเป็นองค์ประกอบที่สำคัญในการพัฒนานักศึกษาฝึกปฏิบัติการสอนให้ประสบความสำเร็จและบรรลุเป้าหมาย สอดคล้องกับการศึกษาของ ชวกิจ ทองนุ้ย พรหมณ์ และคณะ (2566) ที่ศึกษาเรื่อง ปัจจัยที่ส่งผลต่อประสิทธิภาพการทำงานเป็นทีมของครูในสถานศึกษาระดับมัธยมศึกษา สังกัดสำนักงานเขตพื้นที่การศึกษามัธยมศึกษาสมุทรปราการ ผลการวิจัยพบว่า (1) ระดับประสิทธิภาพการทำงานเป็นทีมของครู พบว่าอยู่ในระดับมาก ( $\bar{X} = 4.26$ , S.D. = .31) (2) ระดับปัจจัยที่ส่งผลต่อประสิทธิภาพการทำงานเป็นทีมของครู พบว่า ด้านที่มีค่าเฉลี่ยสูงสุด คือ ปัจจัยด้านความสัมพันธ์ระหว่างทีม ( $\bar{X} = 4.41$ , S.D. = .34) และด้านที่มีค่าเฉลี่ยต่ำสุด คือ ปัจจัยด้านการติดต่อสื่อสาร ( $\bar{X} = 3.50$ , S.D. = .63) (3) ความสัมพันธ์ระหว่างปัจจัยที่ส่งผลต่อประสิทธิภาพการทำงานเป็นทีมของครู มี 7 ปัจจัยกับประสิทธิภาพการทำงานเป็นทีมของครูมี จำนวน 28 คู่ มีค่าระหว่าง .001-.939 และมีนัยสำคัญทางสถิติที่ระดับ .05 จำนวน 22 คู่ และ (4) ผลการวิเคราะห์การถดถอยพหุคูณแบบขั้นตอน พบว่า ปัจจัยที่ส่งผลต่อประสิทธิภาพการทำงานเป็นทีมของครู ทั้ง 7 ปัจจัย สามารถอธิบายความแปรปรวนในประสิทธิภาพการทำงานเป็นทีมของครูได้ร้อยละ 76.02 สอดคล้องกับการศึกษาของ ธนชัย ขุนแก้ว (2566) ที่ศึกษาเรื่อง ปัจจัยที่ส่งผลต่อการบริหารงานบุคคลในสถานศึกษาสังกัดสำนักงานเขตพื้นที่การศึกษามัธยมศึกษา นครสวรรค์ ผลการวิจัยพบว่า ระดับปัจจัยที่ส่งผลต่อการบริหารงานบุคคลในสถานศึกษา สังกัดสำนักงานเขตพื้นที่การศึกษามัธยมศึกษา นครสวรรค์ พบว่า โดยรวมและรายด้านอยู่ในระดับมาก 2. ระดับการบริหารงานบุคคลในสถานศึกษา สังกัดสำนักงานเขตพื้นที่การศึกษามัธยมศึกษา นครสวรรค์ พบว่า โดยรวมและรายด้านอยู่ในระดับมาก 3. สมการพยากรณ์ของปัจจัยที่ส่งผลต่อการบริหารงานบุคคลในสถานศึกษา

สังกัดสำนักงานเขตพื้นที่การศึกษามัธยมศึกษานครสวรรค์ พบว่า บรรยากาศและวัฒนธรรมขององค์กร และการบริหารแบบมีส่วนร่วม สามารถพยากรณ์การบริหารงานบุคคลในสถานศึกษา ได้ร้อยละ 54.00 สร้างสมการพยากรณ์ได้ดังนี้ สมการพยากรณ์ในรูปคะแนนดิบ  $Y = 1.16 + 0.56(X5) + 0.18(X4)$  สมการพยากรณ์ในรูปคะแนนมาตรฐาน  $Z = 0.56(Z5) + 0.20(Z4)$

วัตถุประสงค์ข้อที่ 3 เพื่อนำผลการวิจัยและข้อเสนอแนะจากการวิจัยไปบูรณาการประยุกต์ใช้ในการจัดการเรียนการสอนและการฝึกปฏิบัติการสอนของนักศึกษา คณะศึกษาศาสตร์ สาขาวิชาการสอนภาษาไทย วิทยาลัยศึกษาศาสตร์โยธธ ผลการวิจัยพบว่า ข้อเสนอแนะในการปรับปรุงพัฒนา ประกอบด้วย การสร้างแรงบันดาลใจให้นักศึกษาฝึกปฏิบัติการสอนอย่างต่อเนื่อง การกำกับติดตามของคณาจารย์และครูพี่เลี้ยง การประเมินผลการฝึกปฏิบัติการสอนตามสภาพจริง และการมอบรางวัลแห่งความสำเร็จพร้อมนี้ คณะผู้วิจัยจะได้นำผลการวิจัยไปรายงานให้ผู้ที่มีส่วนเกี่ยวข้องได้รับทราบและนำไปประยุกต์ใช้ในการพัฒนาการเรียนการสอนต่อไป

### เอกสารอ้างอิง

- ดวงดาว ทองผ่อง. (2545). *สภาพและปัญหาการประกันคุณภาพภายในโรงเรียน ประถมศึกษาสังกัดสำนัก*. กรุงเทพฯ : บัณฑิตวิทยาลัย มหาวิทยาลัยศรีนครินทรวิโรฒ
- ชนิดา แก้วเอี่ยม. (2562). *ปัจจัยที่ส่งผลต่อการปฏิบัติการสอนในชั้นเรียนภาษา และปรีชาความเชื่อด้านการสอนภาษาเพื่อการสื่อสารของนักศึกษาครู หลักสูตรครุศาสตร์ภาษาอังกฤษ – ความท้าทาย ต่อการจัดการศึกษาครู ในบริบทการฝึกประสบการณ์วิชาชีพครู*. เอกสารรายงานการวิจัย. คณะมนุษยศาสตร์และสังคมศาสตร์ มหาวิทยาลัยราชภัฏยะลา.
- ชวกิจ ทองนุ้ยพราหมณ์ พิมพ์ประภา อมรกิจภิญญ์ และฉัญธรณ์ อมรกิจภิญญ์. (2566). *ปัจจัยที่ส่งผลต่อประสิทธิภาพการทำงานเป็นทีมของครูในสถานศึกษา ระดับมัธยมศึกษา สังกัดสำนักงานเขตพื้นที่การศึกษามัธยมศึกษาสมุทรปราการ*. *Journal of Modern Learning Development*, 8(7), 18-34.

- ประเวศ เวชชะ. (2561). *การวิจัยเพื่อพัฒนาการเรียนรู้อัจฉริยะ*. (พิมพ์ครั้งที่ 5). เชียงราย: มหาวิทยาลัยราชภัฏเชียงราย.
- เป็รื่อง กิจรัตน์ภร. (2543). *การจัดองค์การอุตสาหกรรมและการผลิต*. กรุงเทพฯ: คณะเทคโนโลยีอุตสาหกรรม สถาบันราชภัฏพระนคร.
- ธนชัย ขุนแก้ว. (2566). ปัจจัยที่ส่งผลต่อการบริหารงานบุคคลในสถานศึกษาสังกัดสำนักงานเขตพื้นที่การศึกษามัธยมศึกษา นครสวรรค์. *Journal of MCU Social Science Review*, 12(3), 84-96.
- รุ่ง แก้วแดง. (2546). *แนวทางการดำเนินงานการปฏิรูปการศึกษาของกระทรวงศึกษาธิการ*. กรุงเทพฯ: อักษรเจริญทัศน์.
- วาโร เพ็งสวัสดิ์. (2551). *วิธีวิทยาการวิจัย*. กรุงเทพฯ: สุวีริยาสาส์น
- วรเชษฐ์ โทอิน. (2566). *เอกสารประกอบการสอน วิจัยและนวัตกรรมการเรียนรู้อัจฉริยะ*. คณะศึกษาศาสตร์ วิทยาลัยศาสนศาสตร์ยโสธร.
- สถาบันทดสอบทางการศึกษาแห่งชาติ (องค์การมหาชน). (2564). *รายงานผลการทดสอบทางการศึกษาระดับชาติด้านพื้นฐาน*. จาก : <http://www.niets.or.th/th/>. สืบค้นเมื่อ 27 เมษายน 2566.
- สิทธิพร หาญลำพอง ยุภาพร ยุภาศ และเสาวลักษณ์ โกศลกิตติอัมพร. (2566). ปัจจัยที่ส่งผลต่อสมรรถนะของครูผู้สอนในสถานศึกษาอำเภอห้วยเม็ก สังกัดสำนักงานเขตพื้นที่การศึกษาประถมศึกษากาฬสินธุ์ เขต 2 จังหวัดกาฬสินธุ์. *วารสารสหวิทยาการวิจัยและวิชาการ*, 3(4), 309-322.